

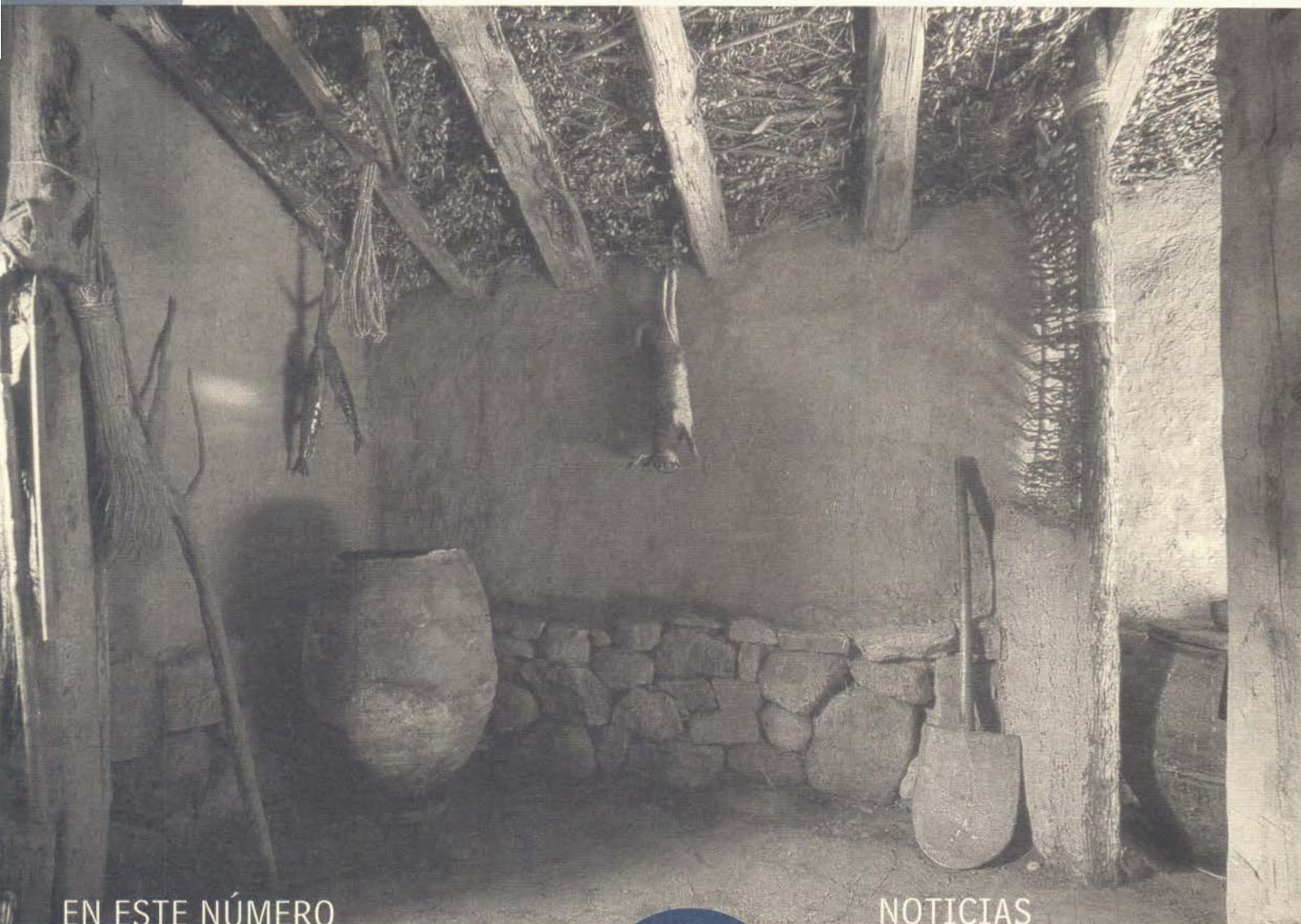
AREVACON

Nº 19
2001

REVISTA CULTURAL

ASOCIACIÓN DE AMIGOS DEL MUSEO NUMANTINO

NÚMERO 19 - 400 PTS.



EN ESTE NÚMERO

— **RECUPERACIÓN Y DIVULGACIÓN DEL PASADO**

ALFREDO JIMENO MARTÍNEZ

— **PATRIMONIO ARQUITECTÓNICO CIVIL**

FRANCISCO ÁNGEL CALONGE GARCÍA

— **LA IMAGEN**

ALEJANDRO PLAZA PLAZA



NOTICIAS

— **PROPUESTAS:**

Rutas

ALBERTO ARRIBAS HERNÁNDEZ

Libros

CÉSAR MILLÁN DÍEZ

Exposiciones

NUUEVA

ÍNDICE:

—Editorial	3
—En recuerdo de Carlos Álvarez	4
—Recuperación y divulgación del pasado	5
<hr/>	
ALFREDO JIMENO MARTÍNEZ	
—Patrimonio Arquitectónico Civil	10
<hr/>	
FRANCISCO ÁNGEL CALONGE GARCÍA	
—Noticias	12
—Propuestas:	
Rutas	14
<hr/>	
ALBERTO ARRIBAS HERNÁNDEZ	
Libros	18
<hr/>	
CÉSAR MILLÁN DÍEZ	
Exposiciones	20
—La Imagen	22
<hr/>	
ALEJANDRO PLAZA PLAZA	

Portada: Interior de la casa celtibérica reconstruida en Numancia. Foto: Alejandro Plaza

Ficha Técnica:

© ASOCIACIÓN DE AMIGOS DEL MUSEO NUMANTINO

Paseo del Espolón 8 42001 Soria. Tel 975 22 13 97 Fax 975 22 98 72

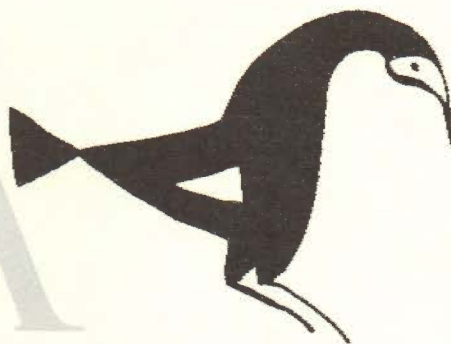
Coordinación: Francisco A. Calonge García, Pilar Calonge Pérez, Sofía Goyenechea Prado, M^a Luisa Revilla Andía.

D&Maquetación: Cartelman SL

Impresión: Las Heras-Soria

DL: SO 85/1981

ETAPA



EDITORIAL

La Asociación de Amigos del Museo Numantino ha iniciado una nueva etapa, tras unos años de escasa actividad, en la que se pretenden recoger, aglutinar, y canalizar las inquietudes de un buen número de personas por los temas relacionados con el Patrimonio Cultural. El conocimiento, la defensa y la divulgación del Patrimonio podrían ser nuestra declaración de intenciones y nuestra carta de presentación, y en esa línea pretendemos desarrollar nuestra actividad.

Con la intención de que sirva tanto de vehículo de comunicación entre los socios como de medio de difusión y relación con nuestro entorno social, abordamos de nuevo, a los veinte años de su aparición, la edición de AREVACON, a medio camino entre boletín y revista. Por su estructura y por su contenido, pretendemos que pueda tener interés no sólo para los asociados sino también para cualquier persona sensibilizada hacia el Patrimonio Cultural.

Con una periodicidad semestral, queremos dar cabida en él tanto a artículos de fondo, que puedan servir de conocimiento y reflexión sobre temas de actualidad, y a artículos informativos, como a noticias que tengan cierta trascendencia sobre actuaciones y realizaciones en los temas que nos ocupan. Incorporamos también una sección de «propuestas», en la que pretendemos sugerir distintas actividades que puedan ser interesantes, y que van desde rutas y exposiciones hasta lecturas. Una llamada de atención sobre elementos (objetos, rincones, edificios, etc.) poco conocidos, pero no por ello menos importantes o significativos en nuestro marco cultural, se recoge en la fotografía dedicada a página completa en otra de las secciones.

La publicación de temas concretos, a los que haya que dedicar un volumen completo, tendrá cabida en los AREVACON Monográficos, éstos ya sin periodicidad predeterminada.

Queremos que AREVACON sea un reflejo de las inquietudes y de la actividad de la Asociación, y por ello podremos permitirnos también recoger en él opiniones y noticias de especial significado para ella. Estamos abiertos por tanto a sugerencias, intereses, y aportaciones de todos.



EN RECUERDO DE CARLOS ÁLVAREZ GARCÍA

Queremos utilizar esta primera publicación de la Asociación en su nueva etapa para expresar un afectuoso recuerdo y un sentido homenaje a Carlos Álvarez García, fallecido en julio del pasado año. Director del Archivo Histórico Provincial de Soria, y miembro de nuestra Asociación desde los primeros años, Carlos era el ejemplo vivo de una persona sensible por el Patrimonio y la Cultura, tanto en su vida profesional, en la que hizo gala de una cualificación y competencia fuera de duda, como en el resto de sus actividades y aficiones.

Su rigor y su compromiso con la sociedad para la que trabajaba dio una dimensión a su tarea que se plasmó en la perfecta conexión entre trabajo científico y utilidad social, entre actividad y coherencia. El talante humano y próximo a que además nos tenía acostumbrados, hizo que tuviéramos en él un punto de referencia para cualquier iniciativa, y un apoyo sincero de amigo.

Carlos tuvo una clara visión de lo que implica moverse en el mundo del conocimiento y de la cultura. Los proyectos que realizó, los que inició y no pudo ver acabados, han marcado unas pautas y abierto un camino en el que queremos continuar; por eso su presencia entre nosotros no se limita al recuerdo afectuoso, sino que permanece activo, y con sus aportaciones e iniciativas seguiremos trabajando.

RECUPERACIÓN Y DIVULGACIÓN DEL PASADO

ALFREDO JIMENO MARTÍNEZ. PLAN DIRECTOR DE NUMANCIA

Introducción

La divulgación del patrimonio Arqueológico, además de asegurar su conservación, permite a la Arqueología cumplir su objetivo fundamental de proporcionar a la sociedad un mayor y mejor conocimiento del pasado. Pero este conocimiento no tiene sólo una dimensión temporal, sino también espacial, territorial o ambiental, articulando patrimonio histórico y natural, para explicar y entender adecuadamente el Patrimonio Arqueológico.

La necesidad de esta divulgación es ahora mayor por la demanda de pasado que realiza la sociedad, relacionada con el incremento del nivel educativo, la búsqueda de un mayor contacto con la naturaleza y la integración entre paisaje y Patrimonio Histórico. Así mismo, frente al desprecio por lo viejo, se ha ido abriendo camino otra mentalidad de respeto, valoración y recuperación de lo antiguo, en sintonía con la sensibilidad ecológica y verde de la sociedad actual, que ha introducido a través del reciclado la recuperación y valoración de lo viejo.

Esta nueva perspectiva ha generado nuevas formas de turismo (turismo cultural, ecoturismo, turismo rural, etc.), frente a las de sol y playa, que vienen a satisfacer algunas de las mayores aspiraciones de la sociedad de bienestar como es el tiempo de ocio (vacaciones, fines de semana, jubilación, etc.), en el que pueden y deben jugar un papel importante los restos arqueológicos, mostrando al público otros tiempos y espacios que sirvan de referencia para reflexionar sobre nuestro tiempo y cultura.

En esta dinámica social, el interés creciente por el Patrimonio Arqueológico puede y debe ser encauzado hacia la rentabilidad social y/o económica, ya que como recurso cultural por su valor de uso, estético e informativo permite a través de su disfrute satisfacer necesidades y proporcionar bienestar. Así, integrado en el conjunto de posibilidades de atracción y desarrollo de una zona

(paisajísticas, ambientales o de otro tipo) se convertirá en elemento de desarrollo y, al mismo tiempo, ganará en valoración y difusión.

En este contexto social los arqueólogos tienen el deber de explicar qué hacen y por qué, involucrándose ellos mismos en la divulgación, garantizando la documentación aportada por el registro arqueológico y manteniendo el compromiso entre información comprensible y fidelidad a la información arqueológica. Pero para llevar a cabo la divulgación arqueológica es necesario responder previamente a tres preguntas: ¿qué queremos enseñar?, ¿a quien queremos enseñar?, ¿cómo queremos enseñar?.

Qué queremos enseñar?

Todos los yacimientos arqueológicos no pueden ni deben ser presentados didácticamente al público. Habrá que valorar qué yacimientos son idóneos y cuales no, atendiendo a su facilidad de acceso, riqueza informativa, comprensión, dificultad de conservación, mantenimiento, aportación a la potenciación integral de una zona y otros.

Se trata de enseñar un panorama más completo y rico de nuestro Patrimonio Arqueológico, superando la visión del Patrimonio desde la perspectiva única de lo monumental (las grandes construcciones han sido el único referente que se ha dado del pasado, en una visión elitista de la Historia), para mostrar modos de vida, aspectos de la relación hombre-medio y los procesos históricos. Sin desechar la monumentalidad y facilidad de comprensión, los yacimientos arqueológicos deben ofrecer aspectos de la vida cotidiana y rural, ya que de otra manera estaríamos condicionando el

conocimiento de amplias partes del patrimonio arqueológico al gran público.

Además, cada yacimiento debe mostrar y centrarse en su especificidad, ofreciendo su singularidad y diferencia para que pueda tener su propia personalidad y valoración, sin caer en la generalización y repetición en la presentación arqueológica, ofreciendo así un panorama más rico y diverso de nuestro Patrimonio Arqueológico.

A quién queremos enseñar?

A la sociedad que demanda conocimiento del pasado como recurso cultural por su valor histórico, estético e informativo, propiciando a través de su uso satisfacer necesidades y proporcionar bienestar.

La demanda y consumo del pasado es cada vez mayor. Lo que hace sólo algunos años era objeto de aprecio para unos pocos investigadores e interesados, hoy lo es de un amplio y creciente sector de la sociedad; lo que sólo era material de estudio o muestra de una cuidada educación, hoy es también medio de esparcimiento y ocio, como lo prueba el incremento de las visitas a los yacimientos arqueológicos.

Esta oferta debe de acomodarse a los diferentes niveles que presenta la sociedad, aunque pueda darse de forma genérica. Es bueno que la oferta se articule y se acomode a los diferentes niveles: público en general, niños, grupos especializados y a las diferentes sensibilidades.

Cómo queremos enseñar?

La reconstrucción del pasado está condicionada por el tipo de enseñanza y por las imágenes que proporciona el cine, la televisión o los cómics. Difícilmente podemos sustituir estas imágenes o percepción del pasado con la manera de presentar la mayoría de los yacimientos arqueológicos.

Mostramos los hallazgos y trabajos en clave exclusivamente arqueológica, como estamos acostumbrados a leerlos e interpretarlos los arqueólogos. Este

panorama termina haciendo la visita a los museos y yacimientos frecuentemente incomprensible y por lo tanto aburrida.

Es necesario dotar a los yacimientos de las claves necesarias para ser comprendidos y utilizar los elementos de dinamización contemplando referentes etnográficos, técnicas tradicionales y la Arqueología experimental, como puentes entre pasado y presente para conseguir yacimientos no sólo vivos sino también vividos, manteniendo el compromiso entre presentación entendible y fidelidad a la información arqueológica.

Al mismo tiempo debemos valorar los cambios producidos en la sociedad actual, ya que desde una sociedad de base rural se ha pasado a una sociedad urbana e incluso los que viven en el medio rural piensan en clave urbana, por lo que el apoyo que ofrecía la etnología para entender las sociedades del pasado empieza a quebrarse y es difícil para los más jóvenes comprender las actividades y el utillaje relacionados con el campo.

Cada vez es más necesario en esta elección valorar aspectos integradores, como facilidades de acceso y visita, o la relación del sitio elegido con la potenciación integral de una zona o región, en el desarrollo de una política de turismo cultural.



Fig. 1 Casa romana reconstruida en Numancia

Hacia una actuación integral en Numancia

De acuerdo con estos criterios se están acometiendo las actuaciones en Numancia, en el marco del Plan Director de la Junta de Castilla y León. Es evidente que la revalorización de un yacimiento arqueológico pasa por sus posibilidades de presentación al público y de la infraestructura con que se le dote. Pero además el proyecto que se desarrolla en Numancia contempla las posibilidades de potenciación general de su territorio, con las implicaciones económicas correspondientes en la población próxima (Garray y Soria) y la generación de infraestructura necesaria; pero también en un entorno más amplio al estar en la puerta de acceso a la zona del Valle, a los puertos de Piqueras y Oncala, y a la comarca de Tierras Altas, zonas de gran valor paisajístico, ecológico y paleontológico (ruta de las icnitas de dinosaurio, entre Soria y a Rioja).

Numancia, a finales de los años ochenta, era un yacimiento arqueológico descuidado, que únicamente podían entender algunos eruditos y estudiosos, ya que la gente que lo visitaba sólo alcanzaba a ver alineaciones de muros entre la hierba y como mucho la «casa de las columnas». Las grandes excavaciones que se realizaron a principios del siglo XX, entre 1906 y 1923, defraudaron por su escasa monumentalidad y dejaron al descubierto una superficie enorme de muros, más de seis hectáreas, lo que dificultó su conservación, al no contar con la financiación necesaria. Esto, unido al fracaso anunciado del «uso» y «abuso» que se había hecho de Numancia como tabla de salvación para resolver los problemas de marginación y de desarrollo provincial, así como a la insatisfacción que en el entorno social inmediato habían causado el impago de los arrendamientos de las tierras



excavadas, a lo largo del siglo XIX, y después las expropiaciones de las tierras, con la consiguiente segregación del término de Garray para pasar a ser propiedad estatal, contribuyeron a que Numancia perdiera su implicación en el entorno social e incluso sufriera un cierto rechazo.

Desde el Plan Director era necesaria la recuperación de este apoyo social, ya que es imprescindible para que un proyecto de estas características tenga éxito; por ello se ha fomentado la participación activa de la sociedad inmediata, no sólo haciendo más atractiva la visita, sino ofertando actividades, que tiendan puentes entre el pasado y el presente, y así enseñar a valorar, sobre todo a los más pequeños, la importancia de nuestro patrimonio, ya que es difícil apreciar lo que no se conoce.

Desde el Plan Director se pretende articular el conjunto de actuaciones a desarrollar en Numancia, tanto en los campos de la investigación y conservación como en el de la difusión. La investigación es la base de conocimiento esencial, a la que se supeditan las demás actuaciones (conservación, restauración y difusión). Las excavaciones arqueológicas están enfocadas, por un lado, a la solución de los problemas que tiene planteados Numancia, en el contexto del mundo celtibero-romano, y, por otro, al conocimiento e interpretación adecuada de las estructuras urbanas, contemplando la posibilidad de su conservación y reconstrucción para la presentación al público.

Los trabajos de investigación se iniciaron con la excavación de la necrópolis celtibérica de Numancia y de los sistemas de defensa, así como con la revisión de las excavaciones antiguas. Esta actividad, a través de la Arqueología de Campo, con actuación directa sobre el yacimiento, a lo largo de los meses de julio y agosto, ofrece

una ampliación del marco didáctico de la ciudad, posibilitando una perspectiva completa de la actividad arqueológica y de su proceso; pero además la excavación de la necrópolis celtibérica ha aportado una información básica para la comprensión de la organización socioeconómica de los numantinos, y la documentación de los diferentes recintos habitacionales nos permite conocer aspectos importantes de su evolución urbanística, lo que redundará en una mejor comprensión de Numancia y en unas mayores posibilidades para la didáctica y presentación al público, ya que es difícil enseñar algo que no se conoce.

El itinerario de visita, que muestra once puntos seleccionados de la ciudad, está en constante renovación, procurando aportar con las sucesivas actuaciones una mejor comprensión de los diferentes puntos, a la que contribuyen las reconstrucciones de las casas realizadas en los dos últimos años. Estas reconstrucciones se hacían necesarias, porque los restos arqueológicos conservan solamente algunas hiladas del arranque de las paredes, transmitiendo sólo una visión plana u horizontal, que dificulta su comprensión al carecer de las referencias de altura y volumen y, por tanto, de espacio, que es el que aporta la verdadera dimensión, para que la experiencia pueda ser vivida. Recientemente, se ha incorporado un vídeo y CD Rom, con reconstrucciones en 3D y efectos especiales, que ayuda todavía más a una mejor comprensión de la ciudad.

Se pretende que la oferta cultural sea cada vez más rica y variada, incidiendo más en los aspectos cualitativos; es decir, una oferta mejor presentada (más entendible) y más diversificada, que llegue a un número más amplio y variado de personas; la atracción que representa la visita al propio yacimiento se ha visto enriquecida con un Aula Arqueológica, dedicada al tema monográfico del Cerco de Numancia, que el Ayuntamiento de Garray, con la ayuda de Proynerso, ha instalado en la antigua escuela, que de esta manera sigue realizando su función, enseñando la historia del pueblo.

A su vez, a los niños se les ofrece la participación en la Escuela Arqueológica de Numancia y la posibilidad de recrear y vivir la propia historia a través de la participación con el pueblo de Garray en las representaciones de las Guerras Numantinas. A los especialistas e interesados en el mundo celta y celtíbero están destinados los Cursos de la Fundación Duques de Soria. Numancia además es un gran centro de formación de alumnos en la práctica arqueológica, a través de los trabajos de excavación, que se realizan anualmente.

Este conjunto de actuaciones conlleva la implicación laboral para un número de personas de forma fija o temporal, realizando trabajos de vigilantes y de guías. A estos empleos hay que añadir los implicados en las empresas que trabajan en Numancia para el mantenimiento, trabajos de reconstrucción, acondicionamiento del itinerario y señalización, así como los empleos indirectos en los restaurantes y hostales.



Fig. 2 Aula Arqueológica sobre «El Cerco de Numancia» en Garray. Detalle de la sala celtibérica



Fig. 3 La «Legio IV Macedónica» a su paso por Garray para la representación de las «Guerras Celtibéricas» en Numancia

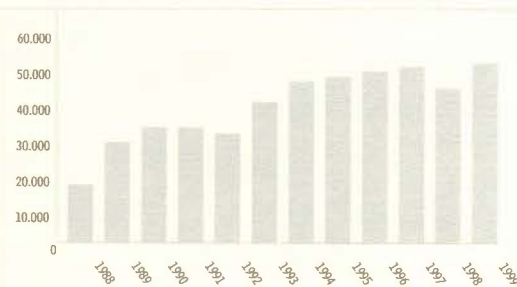
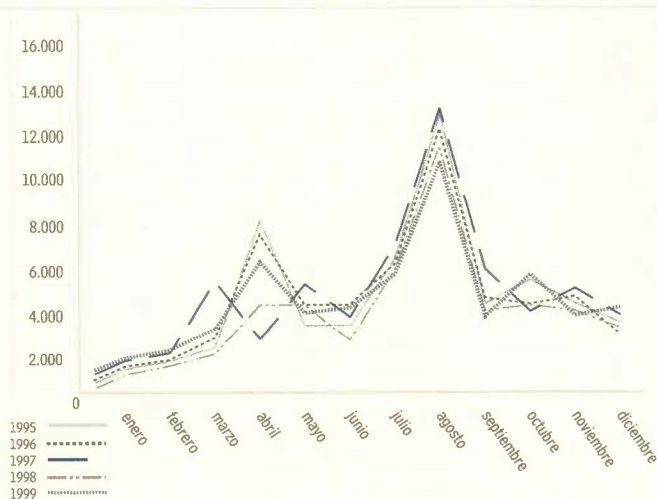


Fig. 4 Gráficos con la evolución de los visitantes en Numancia por años y meses

Pretendemos que Numancia sirva no sólo de referencia para el pasado, sino que sea algo vivo y mire al futuro; es decir, que junto a su valor simbólico, sirva como punto de desarrollo en la provincia de Soria, cuyas posibilidades, dadas sus características, están vinculadas a la oferta de su territorio como lugar de esparcimiento, en la dinámica del ocio cultural, en la que juegan un papel predominante de forma integrada su riqueza histórica (en la que tiene un papel significativo el patrimonio arqueológico) y natural-paisajística, unidas a los demás recursos.

Si queremos que nuestro rico Patrimonio Cultural pueda ser valorado adecuadamente y ofrezca una rentabilidad social y/o económica, es necesario invertir en su acondicionamiento; pero para que este producto atractivo sea además rentable, son necesarios otros dos factores: que éste sea bueno y que tenga una adecuada gestión. Para ello no es suficiente sólo el esfuerzo de las Administraciones Públicas, sino que cada vez es más necesaria la implicación decidida de la iniciativa privada. De cara al futuro hay que crear figuras de gestión que proporcionen una actuación ágil y dinámica, que sepa aprovechar adecuadamente las posibilidades que ofrece este yacimiento y otros de la provincia, para generar los fondos necesarios que reviertan en su conservación, mejora constante y renovación de conocimientos a través de la investigación. De esta manera nuestro rico patrimonio arqueológico podrá ser más y mejor conocido, respetado y valorado, lo que conllevará una mayor preocupación por asegurar su conservación y protección.



BIBLIOGRAFÍA

BALLART, J. (1997): El patrimonio histórico y arqueológico: valor y uso.

Ariel, Barcelona

CRACKNELL, S.; CORBISHLEY, M. (1986): Presenting Archaeology to Young People.

CBA Research Report, N. 64,
Council for British Archaeology, Cambridge

CRIADO, F.; GONZALEZ, M. (1993): La socialización del Patrimonio Arqueológico desde la perspectiva de la Arqueología del Paisaje.

Actas del XXII Congreso Nacional de Arqueología (Vigo 1993):51-57

EMERY, A. (1987): The Presentation of Monuments to the Public.

Resurse Archaeology - What's Next, York: 53-58

GARCIA, A., CABALLERO, L. (1993): La comunicación del parque arqueológico.

Seminario de Parques Arqueológicos. Ministerio de Cultura, Madrid:

GONZALEZ, M. (1996): El ocio y el reciclado; la conversión del vestigio arqueológico en producto de consumo.

Boletín del Instituto Andaluz de Patrimonio Histórico, núm. 14: 24-27

GREFFE, X. (1990): La valeur économique du patrimoine. La demande et l'offre de monuments.

Ed. Anthopos, París

JIMENO, A. (2000): Numancia: pasado sentido, pasado vivido.

Trabajos de Prehistoria, 57(2): 175-193

PARDO, J. (1993): L'arqueolog, entre l'administració i la gestió.

Jornades sobre la situació professional dels arqueòlegs. Barcelona

QUEROL, M.A. (1993): Filosofía y Concepto de Parque Arqueológico.

Seminario de Parques Arqueológicos. Ministerio de Cultura, Madrid:13-21

REYNAUD, J.F. (1990): Mise en valeur des sites archéologiques.

Les Nouvelles de l'Archéologie, n. 41:47-52

SANTACANA, J. (1996): Interrelació entre docència i investigació en Arqueologia.

En Arqueologia i Ensenyament, Treballs d'Arqueologia, 4:8-37

VV.AA. (1996): Revivre le passé grâce à l'archéologie.

Dossiers d'Archaeologie, num. 216

PATRIMONIO ARQUITECTÓNICO CIVIL: ¿LO CONSERVAMOS?

FRANCISCO ÁNGEL CALONGE GARCÍA

«Este patrimonio comprende no sólo los edificios aislados, de un valor excepcional y su marco, sino también los conjuntos, los barrios de ciudades y las ciudades que presentan un interés histórico y cultural». Así se plasma el punto 3 de la Declaración de Amsterdam, escrita en octubre de 1975 refiriéndose al patrimonio arquitectónico, para exponer en el siguiente punto: *«Al constituir estas riquezas el bien común de todos los pueblos de Europa, éstos tienen el deber común de protegerlas de los peligros comunes que las amenazan —negligencia, ruina, demolición deliberada, nuevas construcciones sin armonía y circulación excesiva».*

La idea principal de estos puntos la podemos encontrar en otras Declaraciones más cercanas en el tiempo o en el espacio; bastaría recoger las últimas legislaciones castellano-leonesas sobre patrimonio y urbanismo, lo único que cambia es que mientras los escritos de autoridades competentes en el tema son numerosos e incluso se amontonan, nuestro patrimonio se cae.

Quizá en Soria no abundan esos edificios aislados de gran valor histórico-artístico a los que se refiere el punto anteriormente citado, pero nos encontramos con palacios, casonas o casas blasonadas, en una gran parte de los municipios sorianos, que entran en esos conjuntos, edificios que aún no siendo excepcionales son citados como patrimonio histórico y cultural, por lo tanto, digno de ser conservado.

Algunos palacetes sorianos se derribaron por causas que ya están escritas en el devenir de la historia. Citemos los diversos palacios destruidos en 1329 por Alfonso XI como parte de su venganza a causa del asesinato en Soria de su Merino Mayor Garcilaso de la Vega, o, ya a principios del s. XIX, la Guerra de la Independencia.

Otros palacios se han ido cayendo por el paso del tiempo y por su abandono, llegando a nosotros las estructuras

esqueléticas de lo que un día fueron. Ahí están rememorando glorias pasadas las ruinas de los palacios de Renieblas, Valdelagua del Cerro, Omeñaca, los restos del palacio de los Duques de Frías, el de Ines, o los de los Marqueses de Zafra, en Portillo de Soria.

Los menos han sido conservados y restaurados gracias a iniciativas públicas o privadas: Palacio Ducal de Medinaceli; palacio de Don Juan Aparicio, en Brías; de los Morales y después de los Salcedos, en Aldealseñor; o el del Marqués de Vadillo, en Soria capital.

Los estilos artísticos y épocas de los palacios o casas nobles conservadas abarcan un amplio abanico: góticos (portalón con arco apuntado, en la calle Real de Soria-capital, datable en el s. XIV; casa fuerte de San Gregorio, construida en 1461 por la familia Medrano; casa de los Vinuesa, en Gallinero, de fines del s. XV), hispano-flamencos (Casa de los Condes de Aguilar, fechada en 1529, en Fuentepinilla), platerescos (Palacio de los Hurtado de Mendoza, en Morón de Almazán), renacentistas (Palacio de los Condes de Gómara en Soria, construido por D. Francisco López del Río y terminado en 1592), o barrocos (Casa noble de D. Pedro de Neyla, obispo de Palermo, en Vinuesa).

Y tantos otros que señorean su poder y belleza, como los palacios de los Hurtado de Mendoza, aunque de ramas diferentes, en Almazán o Hinojosa de la Sierra.

Pero una gran cantidad de ellos se caen, mejor dicho, se dejan a su «libre destino» con el objetivo de una pronta y certera caída: conjunto de la calle Caballeros, en Soria-capital; nobles casas de la zona de San Pedro Manrique (visiten Palacio de San Pedro); casa de los Marqueses de Vilueña, en Vinuesa, etc.

El estudio y conservación es lo único que puede salvar a

gran parte de la arquitectura civil ubicada en la provincia de Soria. Los problemas son grandes, empezando por la propiedad de dichos inmuebles y, por lo tanto, la responsabilidad en su rehabilitación, pero también los fondos y subvenciones que se están concediendo desde la Unión Europea, Estado y Comunidad Autónoma están ahí. ¿Se usan?. Muchos municipios de Castilla y León lo están haciendo, pongamos el loable ejemplo de Sangarcía (Segovia) que ha visto plasmada su labor en el libro publicado en 1998 «Sangarcía. Patrimonio arquitectónico».

Esperemos que algo parecido veamos en la provincia de Soria, la intención ya está dada por la Excm. Diputación de Soria, con la realización de un catálogo de edificios con valor histórico o cultural, pero esto no valdrá de nada si únicamente se queda en una lista alfabética de municipios con sus edificios característicos y no recoge medidas comprometidas con la búsqueda de fondos económicos para realizar las bases que sean precisas para su conservación y solución de problemas.

En Soria-capital ya no vale sólo con la catalogación y ordenanzas impuestas por el PERI. Muchos edificios, en este plan, están catalogados con un nivel altísimo de protección cuando su valor es nimio en comparación con otros de menor protección; mientras que algunos están catalogados con el nivel de protección estructural y, sin embargo, se caen a pedazos. Si a un bien se le califica como artístico, hay que tratarlo o hacerlo tratar como tal, o si no, ¿de qué sirven estas calificaciones?.

Da lástima pasear por el casco antiguo de Soria-capital observando cómo muchos edificios de los que bien se podría haber salvado su estructura arquitectónica interior, generalmente en torno a patios renacentistas o pos-

teriores, han convertido sus fachadas en máscaras carnavalescas que guardan tras su vetusta faz un vacío fantasmal, ruinas o edificios contemporáneos en muchos casos, sin el menor respeto a la planificación original.

De esta manera, en la calle Caballeros, por antonomasia el eje noble de la ciudad de Soria, nos encontramos palacios que han sido en alguna manera respetados (palacio de Alcántara), casas nobles elegantemente restauradas (nº 21, calificada desde el 27 de agosto de 1974 como Monumento Nacional), pero a partir de San Juan

de Rabanera nos enfrentamos a ver los palacios de los Zafra, Velamazán, Carrillos, Sotomayores o Morales, totalmente trastocados o arruinándose poco a poco, con grandes desperfectos en sus techumbres y dando un aspecto desolador. En este caso, a menos que se actúe inmediatamente, ¡YA!, lo que con orgullo la historia y el pasar de los tiempos ha respetado, el hundimiento, la negligencia o supuestos intereses económicos van a acabar con esta señorial calle. Quizá, cuando veamos sus escudos en un rincón del almacén municipal nos llevemos las manos a la cabeza.

Lo dicho es extensible a todos los municipios de la provincia de Soria. Tal vez el que escribe estas líneas sea pesimista, pero pásense tranquilamente por el casco antiguo de la ciudad de Soria, o dense el gran placer de caminar por las calles de nuestros pueblos y pregúntense por la salud del patrimonio arquitectónico civil soriano.



Palacio barroco, situado en la calle Caballeros (Soria-capital), actualmente ruinoso.

Restos de uno de los palacios renacentistas en Renieblas.

NOTICIAS

NOTICIAS

La intención de este apartado no es otro sino reunir todo aquello que, entre revista y revista, es decir, un período de unos seis meses, llame la atención, por un lado, referente a Patrimonio en el más amplio sentido (histórico, artístico, medio ambiental, restauración, declaración Bienes de Interés Cultural, etc.) y por otro hacerse eco de las iniciativas de los pueblos, así como de los Premios concedidos en este período.

A. PATRIMONIO

— El Ayuntamiento quiere recuperar el casco antiguo y la zona del río — (septiembre 2000)

Con ese objetivo se elaboró un proyecto para presentarse al Plan URBAN II, una iniciativa comunitaria, subvencionada con fondos Feder. Pero, un mes después (Noviembre), se supo que dicho proyecto junto con los otros nueve elaborados en Castilla y León no fue aprobado por la Unión Europea al no haber recibido el visto bueno del Ministerio de Hacienda.

Estos fondos, a los que podían optar por primera vez los municipios de menos de 100.000 habitantes, hubiesen supuesto una inversión de 20.000 millones para el período 2000-2006.

— Diputación estudiará la creación de un archivo de edificios singulares — (octubre 2000)

Dicho archivo —que sería realizado por los técnicos de la Institución—, llevaría anexo un estudio de costes de cada rehabilitación. El registro comprendería casas señoriales, palacios y castillos.

— II Congreso Internacional Restaurar la Memoria — (noviembre 2000)

Celebrado en Valladolid, entre el 10 y 12 de noviembre, dedicó especial atención a la situación actual de la actividad restauradora y conservadora de nuestro patrimonio. La mayoría de los ponentes coincidieron en la necesidad impe-

riosa de recuperar los oficios tradicionales y ahondar en la documentación histórica, para poder llevar a cabo una buena restauración.

Se resaltó también la importancia de los ayuntamientos en la labor de conservación de los monumentos o edificios emblemáticos por ser punto de referencia e identificación de los pueblos.

— Puentes de Covalada — (julio 2000)

Han sido declarados Bienes de Interés Cultural por la Junta de Castilla y León los puentes de Soria (s. XVII) y de Santo Domingo (s. XII?) de Covalada.

— Tiermes será señalizada e interpretada de cara a las visitas — (octubre 2000)

La Directora de Patrimonio y el Director de Bellas Artes del Ministerio de Cultura hablaron de proyectos comunes coincidiendo con las Jornadas Europeas de Patrimonio. Además del proyecto de señalización, la Directora señaló que debería hacerse un esfuerzo en orden a la limpieza, consolidación y tapado de las zonas de excavación que han quedado abiertas.

— El Arco de Medinaceli envejece un siglo — (octubre 2000)

Ésa es la conclusión tras el estudio llevado a cabo por el profesor de la Universidad de Alicante y miembro de la Real Academia de la Historia, Juan Manuel Abascal Palazón, y el profesor Géza Alföldy, de la Universidad de Heidelberg (Alemania).

Un primer estudio de la inscripción del arco romano los ha llevado a fecharlo en el siglo I d.C. y no a mediados del s. II como se pensaba.

— La palmera de San Baudelio espera la llegada de las pinturas — (octubre 2000).

Parte de los frescos del interior de la ermita de San Baudelio de Berlanga volverán el año que viene a su emplazamiento original tras ser restaurados durante largos años en el Instituto de Patrimonio Histórico Español de Madrid. La vuelta de la totalidad de los frescos no parece probable, aunque algunos expertos creen que se podrían realizar algunas copias aprovechando la impronta de las pinturas arrancadas, lo que junto a los originales daría una visión global de la obra.

— Denuncian que Cultura no interviene contra los parques eólicos — (octubre 2000)

El procurador socialista, Octavio Granados, expresó su preocupación porque la Consejería de Educación y Cultura no interviniera en la elaboración de informes contra la apertura de parques eólicos en lugares catalogados de interés cultural, como los yacimientos arqueológicos. La Directora General de Patrimonio respondió que para la apertura de un parque eólico es necesario un informe de Declaración de Impacto Ambiental donde ya se tiene en cuenta.

— Disminuyen las excavaciones arqueológicas en los yacimientos de la Comunidad — (diciembre 2000)

Las intervenciones arqueológicas en Castilla y León han decaído en los últimos años hasta llegar al hecho de que la Junta de Castilla y León no ha sacado ninguna convocatoria pública para excavar en la Comunidad. Este es uno de los aspectos abordados en el curso de Arqueología en Castilla y León: Horizonte 2000 que, dirigido por Germán Delibes y en memoria del doctor José Luis Argente, ha sido organizado por la Fundación Duques de Soria.

La iniciativa de dicha Fundación permitió establecer un foro de debate entre las Instituciones y Entidades implicadas en la gestión y en la actividad arqueológica de la Comunidad— Administración, Universidad, Museos y empresas privadas—.

B. PUEBLOS. Iniciativas

— Berlanga — (octubre 2000).

El Ayuntamiento de Berlanga ha pagado cerca de 55 millones por las siete de las nueve partes que conforman el conjunto histórico del castillo: castillo, palacio y terrenos adjuntos. Aun no se ha concertado la firma de las dos partes restantes, propiedad de la familia López Hidalgo. Está por decidir qué hacer con este conjunto histórico- artístico, pero se baraja la posibilidad de crear un Museo de la Historia.

— Borobia — (noviembre 2000)

El pleno del Ayuntamiento de Borobia ha aprobado el proyecto (cerca de 15 millones de pesetas) de la obra de ajardinamiento e integración paisajística del entorno de la ermita de N^a S^a de los Santos. Con ello se mejorará el acceso al templo y los alrededores de la ermita, y, consecuentemente, un espacio de ocio y de recreo para la vecindad.

— Vinuesa — (noviembre 2000)

El Ayuntamiento busca una empresa para arreglar la Casa de los Ramos que en la actualidad se encuentra apuntalada. La restauración de la cubierta y balconada de este emblemático inmueble visontino necesita de una firma que se haga cargo urgentemente de la obra. El consistorio ya tuvo que intervenir en la zona de las cuadras ante el peligro de inminente desprendimiento. Ahora, la obra de balconada y cubierta deberá correr a cargo de las tres propietarias.

— Magaña — (noviembre 2000)

El castillo de Magaña será restaurado esta primavera. Con un presupuesto de 40 millones, costado por Proynerso (21 millones), la Junta de Castilla y León (13 millones) y el ayuntamiento (5), se pretende la consolidación del patio interior y muralla exterior.

C. PREMIOS

— Isabel Pérez Motalbán (Córdoba) ha sido galardonada con el premio Leonor, dotado con 1,500.000 pts., por su obra Los muertos nómadas.

— El cortometraje El lenguaje abierto del director Javier Rebollo ha sido el ganador del II Festival de Jóvenes Realizadores, Ciudad de Soria.

— Un cuento sobre la despoblación, Donde ya nadie espera, de Manuel Franciso Rodriguez, ha ganado el premio Gervasio Manrique.



PROPUESTAS RUTAS

ALBERTO ARRIBAS HERNÁNDEZ

DE SORIA AL CRETÁCICO / 1



Propongo salir de la capital un domingo por la mañana y dirigirse a Garray obviando por esta vez las ruinas de la inefable Numancia y, por su puesto, el infundio dinosaurio que no se sabe muy bien lo que anuncia. Por la carretera que va hasta Arnedo, la C 115, dirigimos nuestras ruedas por el campillo de Buitrago, una vasta zona repleta de pequeños pueblos tan cargados de historia y de arte cuya bien merecida visita deberá dejarse para mejor ocasión. Seguro que ya sabes que muchos de los pueblos por los que transitas llevan nombres que recuerdan pretéritas repoblaciones. Quién sabe si su salvación vuelva a estar en repobladores que bauticen sus nuevos poblados con topónimos africanos o sudamericanos.

En fin, que ya sin proponértelo seguirás avanzando, y suponiéndote la sensibilidad necesaria que lleva implícita el haberte comprado esta publicación, supongo te horrorizarás ante la espantosa visión de los aerogeneradores, una nueva especie sin interés cinegético que junto con las torres de telefonía móvil, pueblan últimamente buena parte de nuestros montes provocando un sentimiento anacrónico que evoca más a la literatura de ciencia-ficción que a la de Avelino Hernández. Contento y no juzgues a quienes autorizaron su instalación pues, aunque no se beneficien directamente de sus ventajas, más de un pueblo paga así la necesidad de contar con las mejores orquestas a que les obligan los veraneantes en las fiestas.

Al coronar la cumbre del Puerto de Oncala has de saber que estás a 1.454 metros de altitud, lo que quiere decir que has subido unos 400 metros en poco más de 20 kilómetros y hasta un punto desde donde vale la pena contemplar un gran vacío abarrotado de nada. Pronto, a la derecha, saldrá la carretera que lleva a Oncala donde harás parada obligada. El pueblo y pese a los molinos de aire, sigue conservando el encanto pasado que reflejan sus dos barrios separados por el rio Cayo y unidos por un puente, barrios adornados con casonas nobiliarias que llevan escudos de familias ya ajenas al pueblo y abiertas por grandes arcos dovelados. Sus calles se pavimentan por un empedrado irregular que ya nadie mantiene y su pilón se tapa por el más curioso grifo que jamás hayas

visto. Pero quizá lo más destacado de Oncala sean sus forjas, despreciadas obras artísticas tan infravaloradas como anónimas, que más que forjadas parecen esculpidas, talladas en madera o modeladas con el dócil barro. Si vas en época invernal verás buenos ejemplares de acebo pero ni se te ocurra tocarlos y aún menos arrancar una ramita aunque sea para consumo personal.

Se me olvidaba. Cualquier cicerone más instruido que yo te aconsejará que admires los famosos tapices. Si tienes ganas y tiempo busca en el barrio de Abajo a un tal Pedro que es el que abre la iglesia de San Millán a los visitantes que quieren contemplar los tapices que adornan sus muros, nobles paños que a ojos inexpertos como los míos, no dejan de parecerme viejas alfombras colgadas de la pared. Tal vez el señor Pedro tenga tiempo de enseñarte el museo etnológico que hay montado en el ayuntamiento, y si estás tan interesado que no te importa darte un buen paseo, pídele te explique cómo llegar hasta las icnitas que hay en el pueblo o hasta lo que algunos afirman que son formaciones dolménicas de la ladera del monte Cayo. Al salir del pueblo no olvides comprar el queso de oveja que allí mismo elaboran los hermanos Arancón. No suelen venderlo pero siempre hay alguna partida bien curada pero de aspecto mohoso y poco apta para los escaparates que te darán por buen precio.

Ya otra vez en la carretera sigue dirección a Arnedo, camino al mar, como decían antaño los viejos habitantes del cementerio que acabas de pasar. Olvídate por hoy de la carretera que va a Santa Cruz de Yanguas, no por falta de interés sino de tiempo puesto que la parada en cada pueblecito es tan obligada como la melancolía que sentirás. Olvídate también del desvío hacia San Pedro y para un rato en Villaseca Bajera que está a tu izquierda, junto a la carretera. No es que tenga mayor interés pues se trata de un despoblado más en que poder presagiar el incierto futuro de la provincia, pero es que a mí me inspiran más sentimientos su espadaña vacía que la torre de la Catedral burgense. Pasea con cuidado por sus calles, asómate a las casas para contemplar los sistemas constructivos de antaño pero no toques nada. Mientras caminas, intenta

adivinar cómo pudo ser la vida aquí o cuáles fueron las razones para abandonarlo. Si tienes la suerte de encontrarte a alguien quizá te explique por qué las casas carecen de dinteles, jambas o sillerías, y quién tomó tanto interés en destruirlas para siempre.

Enjúgate las lágrimas, coge el coche y sigue hasta Villar del Rio donde si no te has traído la fiambarrera puedes comer por poco dinero un buen menú de legumbres y adobados. Pasea luego por sus calles y visita, si puedes, la notable parroquia o sus arruinadas ermitas. Has de saber que cerca del pueblo hay un viejo castro que para algunos puede ser la mítica Lutia celtíbera en la que se ha encontrado una trompeta de barro liso de estilo numantino. Sin embargo no es el arte sacro ni la resistencia celtíbera lo que atrae hasta aquí a los turistas. El pueblo es cabecera de un enorme término municipal que aparece salpicado por las que, a juicio de los expertos, son las icnitas de mayor calidad y mejor conservadas.

Si, como supongo, no tienes la suerte de ser un enciclopédico renacentista instruido en todas las disciplinas del conocimiento, no trates de impresionar a tus compañeros de excursión con conocimientos que no tienes y que te pueden hacer sonrojar después. El pueblo cuenta con una pequeña y sencilla Aula Paleontológica que explica las cuatro nociones básicas que hay que saber para ser un experto paleontólogo y poder identificar por sus icnitas a cada dinosaurio con nombre y apellidos. El Aula carece de guía pero dispone de un ordenador de esos interactivos aptos para ser manejados por cualquier estúpido pero que yo no supe hacerlo funcionar. Por cierto, no te supongo un dominguero pero si eres aficionado al souvenir fácil, haz el favor de no aprovecharte de la falta de vigilancia para retratarte poniendo cara de terror mientras metes la mano al dinosaurio que hay allí dentro porque te lo cargarás. Si lo tuyo es fotografiarte para dejar constancia de que pasaste por aquí, allá cada uno con su conciencia, pero recuerda hacerlo en el dinosaurio a tamaño natural que hay junto al Aula en el exterior.

Algunos pensaron que la explotación de las icnitas sería algo así como un nuevo plan Marshall para la zona,

pero mientras que los políticos, gerentes de plan y cargos de confianza deciden la forma de explotarla turística, otros se llevan literalmente estas peñas o las rompen por no desviar un camino. Aunque me pese, debo informarte que si quieres entender y admirar unas buenas icnitas, vete hasta la vecina Rioja y allí, en Enciso, sabrán venderte lo que aquí ni intuimos. O mejor aún, acércate a Bretún donde la omnipresente Sara te dará pelos y señales sobre los dinosaurios y te venderá la mejor miel de la zona, pero eso, ya queda para otro día.

DE SORIA AL CRETÁCICO / 2

Cuando los sorianos queremos presumir ante nuestros amigos foráneos de que poseemos lugares encantadores, sin dudarlos les llevamos a Calatañazor, El Burgo o Medinaceli, y no es que quiera restarles méritos, lo que yo quisiera sería denunciar la ignorancia generalizada que tenemos sobre Yanguas, la gran olvidada. Yanguas tiene motivos sobrados para ser merecedora de premio C de Turismo de la Junta o del de la Casa de Soria en Madrid, aunque, bien mirado, la concesión de tales premios no son garantía de nada. Lo mejor es conocer la antigua Angus in situ y recorrer unos solares que ya supieron apreciar nuestros bisabuelos pelendones, romanos o visigodos.

Conviene dejar el coche aparcado junto a la carretera, y aunque la cuesta desanime, el callejeo pronto te hará olvidar la fatiga. Entra al pueblo como un señor por la Puerta del Río, punto de inicio de nuestro recorrido y también el de los pastores trashumantes que desfilaban delante de ella con su ganado camino del sur. Esta puerta era uno de los dos accesos al recinto amurallado y hoy aparece embutida entre típicas construcciones cuyos dueños merecen mis elogios por el buen gusto con que han sabido restaurar sus casas. Son casonas construidas en piedra de mampostería, lajas y

adobe, vigas de madera endurecidas al fuego, ventanas de PVC forradas en madera, forjas industriales que no desmerecen de las que un día salieron de una fragua... En fin, todo un cúmulo de detalles que por raros merecen destacarse.

Todas las calles del pueblo están bien pavimentadas con losas y, al igual que los números de las casas, las calles se identifican con rótulos artesanales y homogéneos, lo que es un detalle a tener en cuenta ya que tan acostumbrados estamos a esas tipo matrícula que llevan el escudo de la Junta.

Yanguas dispone de varios monumentos de interés histórico y artístico. Obligatoriamente pasarás por la parroquia de San Lorenzo, una de las excepciones que confirman la regla ya que sus obras de reconstrucción más recientes la han convertido en algo más semejante a una escuela que a una casa de Dios, sin embargo me han dicho que su interior es muy notable y que contiene un arca de tres llaves empotrada en la pared donde se guardan los documentos de la extinta Comunidad de Villa y Tierra de Yanguas.

Un poco más adelante llegarás a una plaza de planta cuadrada y porticada por soportales, es la plaza Mayor, lugar que a modo de claustro de legos, sirve de paseo y lugar de reunión para sus escasos vecinos. Fíjate en el Ayuntamiento, no es que sea único, pero su particular fachada en mampostería con tres pisos de arco de medio punto le confieren un aspecto que recuerda a un castillo. Pero no te equivoques, un poco más adelante llegarás al auténtico castillo de Yanguas y aunque así lo veas, por pocos que conozcas te darás cuenta de que es uno de los mejor conservados de la provincia.

Estas ruinas construidas en tapial insinúan aún la fortaleza que un día tuvo, no restándole ni un ápice del poder el práctico frontón en que se ha convertido su único muro sano. A los pies, una puerta, mejor aún, el desmonte de la puerta original, se cierra con una verja sin cerrojo que no impide el paso. Cuando la flanquees

súbete al montón de escombros y mira en derredor para comprender mejor la disposición del castillo. Este patio de armas tiene planta cuadrada con vértices reforzados por otras cuatro torres igualmente cuadradas que no sucumbieron a más invasores que el tiempo y el olvido. Quedan restos de las almenas, de los paseos de ronda y hasta de unos escudos heráldicos en el intradós del arco de entrada. Dicen que el subsuelo que pisas está recorrido por una red de túneles y catacumbas que se comunicaban con otros castillos de la zona, y que en su interior aún debe vagar el espíritu de una joven mora que fue castigada por su propio padre tras convertirse al Cristianismo.

Ya en la calle busca el Museo de Arte Sacro Comarcal, el primero de este tipo y que tiene por objeto evitar los expolios de las iglesias y exponer sus tesoros al público, si bien hay que reconocer que ni tienen horario de apertura en la puerta, ni cartel que indique a quién dirigirse para que lo muestre. Si tienes sumo interés en admirar imágenes románicas o góticas, custodias de plata o casullas, no dudes en buscar a alguien que te lo abra.

Por la misma o por la otra calle paralela, regresa hasta la carretera donde has dejado el coche, y más probable será que encuentres a alguna persona en esta zona que por la parte de arriba, gente amable que te dará más explicaciones que yo sobre el pueblo. Sigue andando por la carretera con mucho cuidado pues hay mucho tráfico y es estrecha, y llégate hasta la iglesia de Santa María, una bella iglesia cuyas explicaciones artísticas te las ofrecerá el panel informativo que delante de su atrio ha colocado la Junta. Lo que no te dirá es que alrededor hallarás muchas ruinas del viejo poblado de Villavieja, humildes ruinas de viviendas que, si sabes escuchar, pueden contarte sus secretos y los de quienes las habitaron. Rodea la iglesia, busca en sus muros los sillares reutilizados de construcciones anteriores y admírala bien, pues el estado de su tejado sugiere que tal vez sea ésta la última vez que la contemples íntegra.

Sigue trepando por los riscos y acércate hasta la aislada torre que verás al fondo, es la torre de la desaparecida iglesia de San Miguel. Los gustos son muy particulares, pero personalmente opino que junto con la de La Muedra, son las dos torres más elegantes de la provincia. No sé, será el aislamiento, la soledad que les rodea o su arquitectura, pero el contemplarlas me inspira muchos sentimientos. En un sillar de su base encontrarás dos inscripciones, una de ellas indica su fecha de construcción, ERA MCLXXXIII (año 1145), la otra la tendrás que leer. Desde aquí puedes seguir andando el camino hasta el despoblado de La Vega, o bajar hasta la carretera y pisar un puente medieval de probable origen romano, como lo es la cercana calzada o las lápidas que han aparecido en el pueblo.

Regresa al coche y, si te queda tiempo, acércate hasta Diustes, pero como yo no lo tengo lo dejaré para otro día.

PROPUESTAS LIBROS

CÉSAR MILLÁN DÍEZ



TÍTULO:

ESPACIO Y SOCIEDAD EN LA SORIA MEDIEVAL. SIGLOS XIII-XV

AUTOR:

María Asenjo González

EDITORIAL:

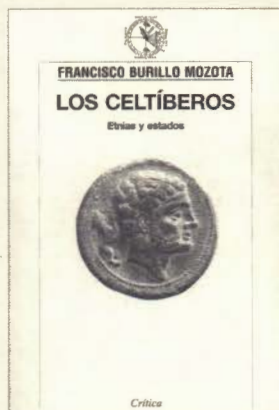
Excma. Diputación Provincial de Soria.

AÑO DE IMPRESIÓN: 1999

María Asenjo González, Profesora Titular en el Departamento de Historia Medieval de la Universidad Complutense, lleva a cabo un exhaustivo trabajo de investigación en el que se logra conocer, y transmitir, dichos conocimientos, la organización social del espacio desde los primeros momentos de la repoblación hasta principios del siglo XVI.

Mediante un profundo conocimiento de la sociedad medieval, que ya ha quedado patente en anteriores trabajos de la autora, y de la evolución de aquella a través de los siglos, Asenjo González nos introduce en la vida familiar, las cofradías y vecindades de la Soria de la Edad Media.

Con un índice muy completo y usando documentación original la autora nos mostrará qué mueve y cómo se mueve la sociedad soriana en los siglos a que se refiere el título. Todo ello sin olvidar la importancia de la religión, las relaciones de poder existentes entre los diversos estamentos, el gobierno de la ciudad y de su Tierra, las relaciones entre ambas y éstas con la monarquía. Toda una lección de historia que aclara muchos de los puntos que otros historiadores apenas si habían reflejado.



TÍTULO:

LOS CELTÍBEROS. ETNIAS Y ESTADOS

AUTOR:

Francisco Burillo Mozota

EDITORIAL:

Crítica

AÑO DE EDICIÓN: 1998

El presente libro es, sin duda alguna, el trabajo más importante que hasta el día de hoy se ha realizado sobre los celtíberos. Llevándose a cabo un completo estudio de las comunidades del Sistema Ibérico, y de los Valles del Duero y del Ebro, Burillo Mozota estudia las diferentes etnias prerromanas de estas zonas desde sus orígenes hasta el nacimiento de sus comunidades, llegando a su integración en el Imperio Romano a partir del siglo II a.C.

El presente estudio nos describe, con un lenguaje claro y fácil de asimilar, el proceso de formación de las diferentes ciudades celtíberas, Numancia, Uxama, Segobriga, Bilbilis, Clunia, que conocieron los historiadores romanos. Arevacos, belos, vacceos, ólcades, pelendones, berones, serán algunos de los pueblos que aparecerán en esta obra, en la que las diferentes comunidades variarán geográficamente a lo largo de los diferentes siglos.



TÍTULO:

SAN BAUDELIO DE BERLANGA. GUÍA Y COMPLEMENTARIOS

AUTOR:

Agustín Escolano Benito

EDITORIAL:

Necodisne Ediciones

AÑO DE EDICIÓN: 2000

Agustín Escolano Benito, catedrático de la Universidad de Valladolid, nos ofrece una estupenda guía sobre la ermita de San Baudelio con el único fin de apreciar la belleza e importancia de esta joya de la arquitectura medieval de finales del siglo XI. Autor del libro «Tierras de Berlanga», Agustín Escolano Benito nos introduce en una zona de la provincia rica en joyas artísticas, no conformándose sólo con explicar el sentido y realidad de la ermita, sino que nos situará en una Castilla diferente, en unos paisajes iguales pero que soportaban con mayor intensidad ese espíritu de nexos entre las dos Castillas.

La importancia de la Ermita de San Baudelio no radica exclusivamente en ser el cruce de caminos en el centro de la Península, en ser punto de encuentro entre los pueblos y las culturas en un espacio fronterizo, sino en la belleza de la construcción y su decoración. La capilla «Sixtina» de Castilla, tal y como la nombra el autor, aún no se ha repuesto de los expolios a que se ha visto sometida en el pasado, a pesar de lo cual guarda en su seno una belleza que queda oculta tras los muros hasta que el viajero penetra en su interior.



TÍTULO:

DICCIONARIO DE HABLA SORIANA

AUTOR:

Isabel Goig Soler y Luisa Goig Soler

EDITORIAL:

Asociación Cultural SAAS/2

AÑO DE EDICIÓN: 2000

Tras más de seis años de trabajo de campo, investigación y recopilación de vocablos, las hermanas Goig Soler nos presentan un nuevo trabajo en el que han quedado recogidos los términos con que los sorianos han ido definiendo las cosas, así como topónimos, gentilicios y apodos.

Ese interés que las hermanas Goig Soler tienen en mantener, y en muchos casos recuperar, todo lo que pertenece a nuestro pueblo queda aquí ampliamente definido, pues el habla de Soria es parte de nuestro pasado, nuestro presente y nuestro futuro. Con sólo ojear cualquiera de las páginas del libro se podrá comprobar cómo muchos de los términos que en él quedan recogidos los hemos escuchado alguna vez en boca de nuestros padres y abuelos.

Muchas de estas palabras han ido cayendo en desuso por provenir de oficios que hoy casi han desaparecido, otras las hemos evitado por sonarnos arcaicas, pero muchas se siguen manteniendo en nuestros pueblos y, en ningún caso, quizá sea éste el motivo fundamental del libro, deberíamos perder.

Un libro a todas luces indispensable para conocer mejor lo que es y lo que ha sido Soria, pues lo que nadie puede discutir es que los términos aquí recogidos son del pueblo, de nuestro pueblo.



TÍTULO:

CABEZA DE EXTREMADURA: SU IMPORTANCIA ESTRATÉGICA EN LA ESPAÑA HISPANO-MUSULMANA (SIGLOS X Y XI)

AUTOR:

Juan Castellanos Gómez

EDITORIAL:

Excma. Diputación Provincial de Soria

AÑO DE EDICIÓN: 1999

La importancia estratégica de la cuenca alta del río Duero quedó latente durante los siglos X y XI en las diferentes guerras entre cristianos y musulmanes por su posesión.

Juan Castellanos Gómez, Teniente General del Ejército, lleva a cabo en el presente libro un estudio histórico-militar basado en dos pilares: una abundante biografía y un extenso conocimiento de la topografía de la zona. La novedad del presente estudio radica en la visión de un militar de carrera, definiendo la importancia de las diferentes plazas fuertes y fortalezas, que poblaban la cuenca alta del Duero.

Realizó cronológicamente el estudio hace un repaso a los diferentes cambios por la posesión de la zona. Gracias a los precisos gráficos que aparecen en el libro se pondrán de manifiesto los diferentes momentos o etapas que hubo de soportar esta Cabeza de Extremadura.



TÍTULO:

EL VOTO PEREGRINO. ELECCIONES Y PARTIDOS POLÍTICOS EN LA PROVINCIA DE SORIA 1875-1907

AUTOR:

Carmelo García Encabo

EDITORIAL:

Asociación Cultural Soria Edita

AÑO DE EDICIÓN: 1999

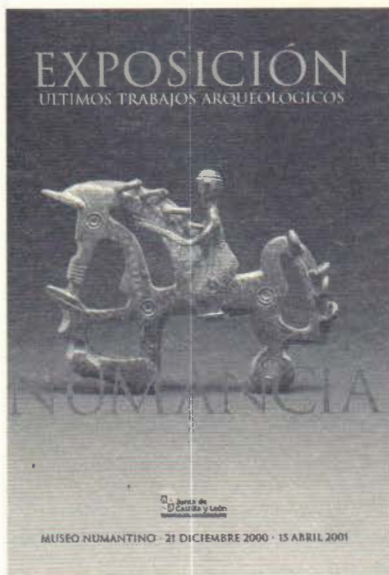
Carmelo García Encabo, doctor en Historia Contemporánea por la Universidad de Zaragoza, nos ofrece un completísimo estudio de las tres primeras décadas de la Restauración en la Provincia de Soria. Aunque se centra en lo referente a las elecciones y los partidos políticos, la información referida a la demografía, economía, sociedad y sucesos políticos es de suma importancia, lo que permite hacer más de una lectura del libro.

La elección del título «El voto peregrino» no se hizo al azar, sino que trata de diferenciarse con la común denominación de «voto cautivo» a que se hacía referencia al hablar de este momento histórico.

El primer capítulo nos muestra la realidad económica y social de la provincia en las décadas a caballo entre los siglos XIX y XX. En el segundo capítulo encontramos las leyes electorales vigentes en la época de la Restauración, como pilares fundamentales en la estructuración del desarrollo político.

En el tercer y último capítulo quedan reflejados los diferentes momentos electorales, elección tras elección. Pasando luego al desarrollo político propiamente dicho y en el que quedarán reflejados los diferentes acontecimientos políticos.

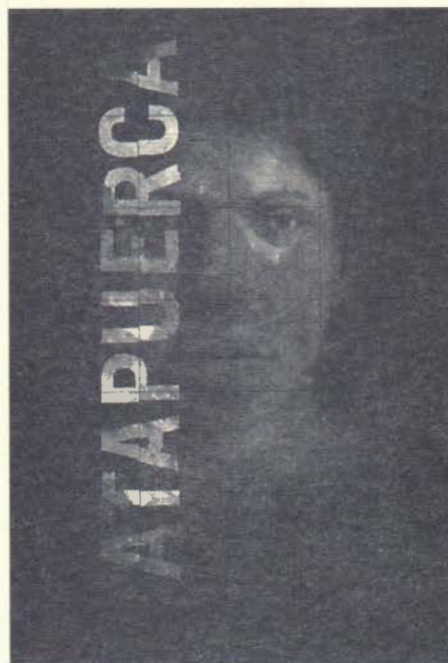
EXPOSICIONES


NUMANCIA,
 últimos trabajos arqueológicos
SORIA

La exposición, inaugurada en pasado 21 de Diciembre en el Museo Numantino de la capital, pretende difundir —como explicó Alfredo Jimeno— los últimos trabajos arqueológicos realizados en Numancia, a través de cuatro espacios: historia y arqueología de Numancia, trabajos de los dos últimos años en la ciudad, trabajos arqueológicos en la necrópolis y la sociedad numantina.

La exposición se complementa con un vídeo de presentación y un CD-ROM con toda la información disponible sobre Numancia.

Permanecerá abierta hasta el 15 de abril


ATAPUERCA,
 un millón de años
BURGOS

La exposición —que ya estuvo en el Museo de Ciencias Naturales de Madrid— fue inaugurada el pasado mes de julio en el Museo de Burgos. El claustro renacentista de la Casa de Miranda, uno de los edificios que ocupa este museo, alberga una reproducción de los yacimientos arqueológicos y una reconstrucción del modo de vida del «Homo Antecessor» que habitó en estas tierras hace más de 800.000 años.

Permanecerá abierta hasta el próximo mes de julio.



EPÍTOPE DE UNA EXPOSICIÓN

Maravillas de la España medieval

TESORO SAGRADO y MONARQUÍA



Maravillas de la España Medieval, Tesoro Sagrado y Monarquía

LEÓN

Inaugurada el pasado 18 de Diciembre en la Basílica de San Isidoro, reúne 80 piezas de gran valor artístico-histórico que muestran, en cuatro grandes secciones, los estrechos vínculos entre la Iglesia y la Monarquía, en la época del Medioevo. En la exposición, entre otros, se pueden contemplar los valiosos tesoros de Guarrazar y los de la Cámara Santa de la Catedral de Oviedo.

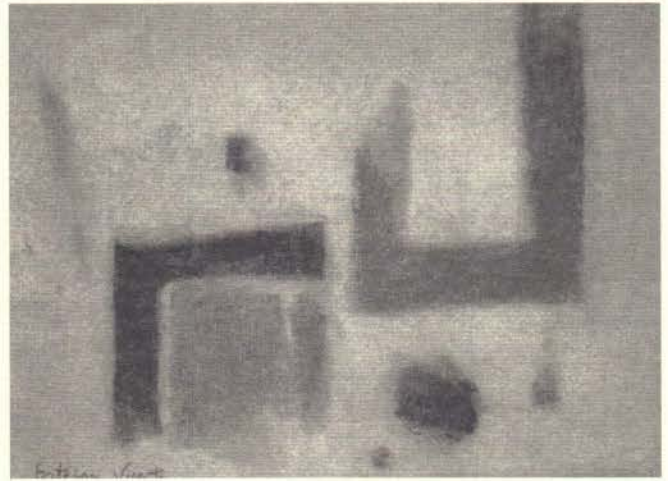
Permanecerá abierta hasta el 28 de febrero.

Colección Panza Museo Guggenheim

BILBAO

En esta exposición pueden verse varias obras de una de las más destacadas colecciones de arte de las décadas de 1960, 1970 y 1980. En la actualidad, incluyendo los fondos privados del coleccionista, la Colección Panza reúne más de 2000 piezas.

Abierta hasta 22 de abril



El color es la luz

SEGOVIA

En el Museo Esteban Vicente, en la que es la primera exposición tras la muerte del artista, se recogen pinturas de todas las etapas de su trayectoria. A lo largo de las tres plantas del antiguo palacio de Enrique IV, puede seguirse la evolución artística de este expresionista abstracto, considerado uno de los máximos representantes de la Escuela de Nueva York.

Abierta hasta el 15 de abril.

Avance programación Museo Nacional Reina Sofía

MADRID

- Eztetyca del Sueño. 23 enero a marzo (Palacio de Velazquez y Palacio de Cristal)
- Maya Goded. 27 enero a marzo (Espacio Uno)
- Juana Mordó. Enero-marzo (Biblioteca)
- Cocteau en España. 6 febrero a 16 abril
- Juan Gris. 6 febrero a 16 abril
- Ángel Gouache. 17 marzo- abril (Espacio Uno)
- Huidobro. 17 marzo-mayo
- Rafael Canogar. 20 marzo a 28 mayo
- Picasso: las grandes series. 27 marzo a 18 junio
- Robert Frank. 3 abril a 18 junio
- Franz West. 19 abril a 24 junio (Pal. de Velazquez)
- Lawrence Weiner. 19 abril a 24 junio (Pal. de Cristal)
- Carles Congost. 5 mayo-junio (Espacio Uno)

LA IMAGEN

ALEJANDRO PLAZA PLAZA

PATRIMONIO
DESCONOCIDO

Monumento funerario de Vildé (Soria)

Muy cerca del castillo de Gormaz, al otro lado del Duero, se sitúa la localidad de Vildé.

A unos cientos de metros, siguiendo la carretera de Navapalos, se encuentran los restos del único monumento funerario de época romana conocido en la provincia.

Denominado popularmente «La Casa de la Mora», corresponde al panteón familiar de los propietarios de la *villa* allí existente.





foto Alejandro Plaza



AREVACON

ASOCIACIÓN DE AMIGOS DEL MUSEO NUMANTINO

CAJA  RURAL DE SORIA

Las Heras